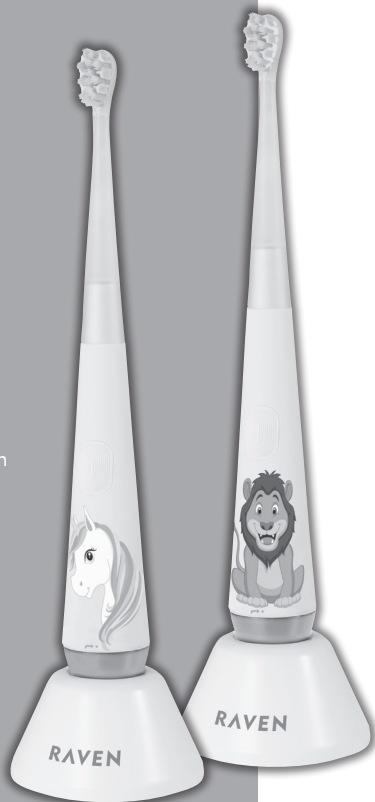


RAVEN

szczoteczka soniczna

model: ESOS002
ESOS003

(Urządzenie dostępne w dwóch
wersjach kolorystycznych)



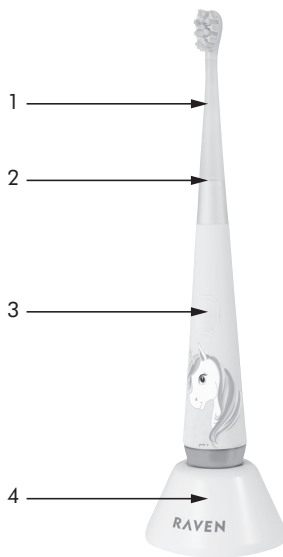
instrukcja obsługi

Gratulujemy zakupu naszego Urządzenia i witamy wśród Użytkowników produktów marki RAVEN!

Przed włączeniem Urządzenia i rozpoczęciem jego użytkowania uważnie przeczytaj instrukcję i zachowaj ją do wglądu.

Opis szczoteczki sonicznej ESOS002 / ESOS003:

1. Głowica szczoteczki
2. Wskaźniki pracy i ładowania
3. Włącznik / wyłącznik
4. Stacja ładująca



Przed uruchomieniem szczoteczki sonicznej (Urządzenia) i rozpoczęciem jej eksploatacji dokładnie przeczytaj instrukcję obsługi. Stosuj się do instrukcji obsługi przy każdym użyciu Urządzenia. Producent nie bierze odpowiedzialności za szkody wynikające z niewłaściwego lub niezgodnego z instrukcją użycia Urządzenia.

Niewłaściwe lub niezgodne z instrukcją użycie Urządzenia stwarza niebezpieczeństwo dla życia lub zdrowia.

ZALECENIA BEZPIECZEŃSTWA

- Przed użyciem Urządzenia dokładnie przeczytaj instrukcję.
- Zachowaj instrukcję obsługi Urządzenia na przyszłość. Jeśli przekazujesz Urządzenie innej osobie, dołącz do niego niniejszą instrukcję.
- Urządzenie może być używane przez dzieci i osoby o ograniczonej sprawności fizycznej, sensorycznej czy umysłowej, a także osoby o braku doświadczenia lub znajomości sprzętu, pod warunkiem że odbywa się to pod nadzorem osoby odpowiadającej za ich bezpieczeństwo lub zgodnie z instrukcją bezpiecznego użytkowania, ze zrozumieniem zagrożeń.
- Dzieci nie mogą bawić się Urządzeniem.
- Dzieci nie mogą czyścić ani konserwować Urządzenia bez nadzoru osoby dorosłej.

- Zawsze odtłączaj od źródła zasilania Urządzenie, jeśli znajduje się ono bez nadzoru oraz przed montażem, demontażem lub czyszczeniem.
- Urządzenie jest przeznaczone tylko do użytku domowego.
- Urządzenie jest ładowane za pomocą znajdującej się w zestawie ładowarki, prądem zmiennym o napięciu 220–240 V~, 50/60 Hz. Przed podłączeniem Urządzenia do gniazdka sieci elektrycznej sprawdź, czy jej parametry odpowiadają powyższym wymaganiom.
- **Uwaga!** Nie zanurzaj przewodu zasilającego ani ładowarki w wodzie lub innej cieczy. Zanurzenie w wodzie lub innej cieczy może spowodować porażenie prądem.
- **Uwaga!** Nie dotykaj Urządzenia podłączonego do sieci elektrycznej ani gniazdek elektrycznych mokrymi rękami.
- Zanim zaczniesz używać Urządzenie, dokładnie rozwiń przewód zasilający.
- Uważaj, żeby przewód zasilający nie stykał się z ostrymi krawędziami ani gorącymi powierzchniami, grozi to jego uszkodzeniem.
- Regularnie sprawdzaj, czy przewód zasilający nie jest uszkodzony. Jeśli przewód zasilający jest uszkodzony, musi zostać wymieniony przez producenta, autoryzowany serwis lub wykwalifikowaną osobę, aby uniknąć zagrożenia lub obrażenia.
- Nie używaj stacji ładującej z uszkodzonym przewodem zasilającym.
- Na stacji ładującej nie wolno kłaść żadnych metalowych przedmiotów, np. monet czy spinaczy. Mogłyby się one nagrzać do bardzo wysokiej temperatury.

- Nie wolno pozostawiać Urządzenia bez nadzoru, gdy jest podłączone do sieci elektrycznej.
- Nie używaj Urządzenia, jeżeli wykazuje ono jakiegokolwiek oznaki uszkodzenia lub jeżeli zostało upuszczone na podłogę.
- Wyciągaj wtyczkę Urządzenia z gniazdka elektrycznego:
 - po każdym użyciu Urządzenia,
 - w razie jakichkolwiek podejrzeń dotyczących nieprawidłowego działania Urządzenia,
 - przed czyszczeniem i konserwacją Urządzenia.
- Wyjmując wtyczkę Urządzenia z gniazdka elektrycznego, należy zachować szczególną ostrożność i nie należy ciągnąć za przewód zasilający, lecz bezpośrednio za wtyczkę, przytrzymując drugą ręką gniazdko elektryczne.
- Nie próbuj zdejmować obudowy Urządzenia ani wkładać żadnych przedmiotów do jego wnętrza.
- Nie używaj innych wymiennych szczoteczek niż zalecane przez producenta.
- Przestań korzystać ze szczoteczki, jeśli włosie jest połamane lub powyginane. Wymieniaj główkę szczoteczki co 3 miesiące lub częściej, gdy widoczne są ślady zużycia.
- Korzystaj z Urządzenia zgodnie z przeznaczeniem, w sposób opisany w niniejszej instrukcji obsługi.
- Po każdorazowym stosowaniu pasty do zębów zawierającej nadtlenki, sodę lub inne węglany (popularne składniki past wybielających) należy dokładnie wypłukać główkę szczoteczki i rękojeść wodą, w przeciwnym razie mogą wystąpić uszkodzenia plastikowych części szczoteczki.

- Aby zapobiec uszkodzeniu produktu nie należy myć żadnej z jego części (główki, rękojeści, ładowarki lub stacji ładującej) w zmywarce.

Używanie Urządzenia w sposób i w celu sprzecznym z instrukcją obsługi może stanowić zagrożenie dla zdrowia oraz życia.

OSTRZEŻENIA MEDYCZNE

Należy skontaktować się z lekarzem, w przypadku:

- Przed zastosowaniem produktu – jeśli w ciągu ostatnich 2 miesięcy użytkownik przechodził operację chirurgiczną jamy ustnej lub dziąseł.
- Jeśli bezpośrednio po zastosowaniu Urządzenia pojawi się przedłużające się krwawienie z dziąseł lub krwawienie utrzymuje się przez tydzień stosowania produktu.
- Jeśli użytkownik ma wszczepiony rozrusznik serca lub inne urządzenie, które mogą być wrażliwe na pole elektromagnetyczne.
- Gdy użytkownik ma szczegółowe pytania dotyczące indywidualnych medycznych wątpliwości związanych ze stosowaniem produktu.
- **Uwaga!** Zaleca się, aby w przypadku dzieci poniżej 8. roku życia szczotkowanie zębów przeprowadzał rodzic lub opiekun.
- **Uwaga!** W razie odczuwania dyskomfortu, takiego jak ból, należy niezwłocznie przerwać stosowanie Urządzenia.
- **Uwaga!** Ze względów higienicznych nie używać Urządzenia, jeśli było używane przez inną osobę bez wcześniejszej zmiany wymiennej główicy.

WPROWADZENIE

Urządzenie służy do czyszczenia zębów, dziąseł oraz powierzchni języka i nie należy go stosować do innych celów.

Jeśli korzystanie z Urządzenia powoduje dolegliwości bólowe lub dyskomfort, należy zaprzestać jego używania i skontaktować się z lekarzem.

PRZED PIERWSZYM UŻYCIEM

1. Ostrożnie wypakuj Urządzenie i usuń wszystkie elementy opakowania.
2. Upewnij się, czy Urządzenie, ładowarka i przewód zasilający nie noszą śladów uszkodzeń oraz czy są sprawne.

ŁADOWANIE AKUMULATORÓW URZĄDZENIA

Akumulatory muszą się ładować przez co najmniej 24 godziny:

- przed pierwszym użyciem Urządzenia,
 - jeśli Urządzenie nie było używane przez okres 3 miesięcy lub dłuższy,
 - jeśli wskaźnik ładowania świeci na czerwono w trakcie lub po pracy Urządzenia.
1. Rozwiń przewód zasilający stacji ładującej.
 2. Włóż wtyczkę stacji ładującej do gniazdka elektrycznego.
 3. Wyłącz Urządzenie i ustaw je w pozycji pionowej na stacji ładującej. Wskaźnik ładowania będzie świecił na czerwono.
 4. Gdy wskaźnik ładowania będzie świecił zielonym światłem, będzie to oznaczać naładowanie Urządzenia.

Wskazówki:

- To normalne, że szczoteczka nagrzewa się podczas ładowania.

- Urządzenie musi stać pionowo. Jeśli będzie przekrzywione lub będzie źle spasowane, ładowanie może nie przebiegać prawidłowo.
- Urządzenie ładuje się zawsze, gdy stoi na ładowarce.
- Jeśli akumulatory są całkowicie rozładowane, wskaźnik ładowania może się zaświecić dopiero po upływie kilku minut. Jest to całkowicie normalne.
- Po pełnym naładowaniu akumulatorów Urządzenie może pracować do przez 60 dwuminutowych cykli mycia zębów (przez 30 dni przy dwukrotnym myciu zębów dziennie).
- Czas pracy skraca się w miarę starzenia się akumulatorów.

UŻYTKOWANIE SZCZOTECZKI SONICZNEJ

Zaleca się, aby w przypadku dzieci poniżej 8. roku życia szczotkowanie zębów przeprowadzał rodzic lub opiekun.

1. Załóż głowicę na uchwyt i obróć. Podczas zakładania zwróć uwagę na wyżłobienie na obudowie głowicy i trzpień na chwycie.
2. Zmocz włosie szczoteczki i nałóż niewielką ilość pasty do zębów.
3. Przyłóż włosie do zębów, przechylając lekko główkę szczoteczki w kierunku dziąseł.
4. Wciśnij przycisk włącznika, aby uruchomić szczoteczkę. Szczoteczka zacznie pracować, wskaźnik pracy podświetli się. Uwaga! Dwukrotne szybkie naciśnięcie włącznika zmienia tryb pracy i kolor wskaźnika.

TRYBY PRACY

CODZIENNY - tryb standardowy służący do usuwania pozostałości jedzenia i kamienia nazębnego (14000 wibracji/minutę). Kolor żółty wskaźnika pracy.

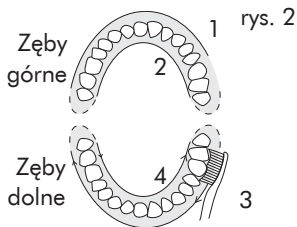
ŁAGODNY - tryb łagodnego masażu dla wrażliwych zębów i dziąseł (12000 wibracji/minutę). Kolor zielony wskaźnika pracy.

5. Wolno i delikatnie przesuwać główkę szczoteczki wzdłuż zębów, wykonując krótkie ruchy do przodu i do tyłu. Kontynuuj ten ruch aż do zakończenia cyklu szczotkowania.

Uwaga: Czas pracy szczoteczki wynosi 2 minuty. Co 30 sekund następuje krótka pauza w pracy szczoteczki, która wyznacza 4 etapy szczotkowania. Aby równomiernie wyszczotkować całą jamę ustną, należy po każdej pauzie zmienić miejsce szczotkowania.

6. Każdą część jamy ustnej szczotkuj przez co najmniej 30 sekund (rys. 2):

- rozpocznij szczotkowanie od zewnętrznych powierzchni zębów górnych (1 etap),
- przejdź do wewnętrznych powierzchni zębów górnych (etap 2),
- przejdź do szczotkowania zewnętrznych powierzchni zębów dolnych (etap 3),
- na koniec przejdź do wewnętrznych powierzchni zębów dolnych (etap 4).



7. Po 2 minutach pracy szczotka wyłączy się automatycznie. Jeśli chcesz wyłączyć ją wcześniej – naciskaj przycisk włącznika.

8. Po każdym szczotkowaniu dokładnie spłucz główkę szczoteczki i pozostaw ją do wyschnięcia (nie należy suszyć mechanicznie).

WSKAZÓWKI

- Szczoteczki do zębów nie należy zbyt mocno przyciskać do zębów ani do dziąseł. Nie używaj szczoteczki sonicznej tak jak tradycyjnej szczoteczki, pozwól jej szczotkować za Ciebie.



CZYSZCZENIE I KONSERWACJA

Właściwe i regularne czyszczenie zapewnia bezpieczeństwo użytkowania oraz przedłuża żywotność Urządzenia. Przed przystąpieniem do czyszczenia należy odłączyć przewód zasilający od gniazda elektrycznego. W przeciwnym wypadku może dojść do porażenia prądem lub innego urazu.

Czyść szczoteczkę regularnie. Płucz uchwyt i główkę szczoteczki pod bieżącą wodą.

Regularnie czyść całą rękojeść łagodnym mydłem i wilgotną ściereczką.

Uwaga!

Przestań korzystać ze szczoteczki, jeśli włosie jest połamane lub powyginane. Wymieniaj głowicę szczoteczki co 3 miesiące lub częściej, gdy widoczne są ślady zużycia. Nowe głowice są dostępne w sieci sklepów EURO RTV AGD lub na stronie internetowej www.euro.com.pl.

Do czyszczenia nie używaj silnych detergentów w postaci emulsji, mleczka, pasty itp. ani materiałów ściernych, które

mogą m.in. usunąć naniesione informacyjne symbole graficzne, takie jak podziałki, oznaczenia, znaki ostrzegawcze itp.

Uwaga!

Nie zanurzaj pudełka podróznego, przewodu zasilającego i ładowarki w wodzie lub innych płynach.

Nieprzestrzeganie zasad użytkowania i konserwacji Urządzenia zawartych w instrukcji obsługi może prowadzić do jego uszkodzenia, nieprawidłowego funkcjonowania oraz skrócenia okresu jego eksploatacji.

PRZECHOWYWANIE I TRANSPORT

1. Zalecane jest przechowywanie Urządzenia w oryginalnym opakowaniu.
2. Nie narażaj Urządzenia na działanie skrajnych temperatur, wilgoci, kurzu i bezpośredniego promieniowania słonecznego.
3. Zawsze przechowuj Urządzenie w suchym wentylowanym miejscu, niedostępnym dla dzieci.
4. Chronić Urządzenie przed wibracjami i wstrząsami podczas transportu.
5. Jeśli Urządzenie było przechowywane w niskiej temperaturze (0 lub mniej), przed użyciem odczekaj, aż dostosuje się do temperatury pokojowej.

DANE TECHNICZNE

Model: ESOS002, ESOS003

Marka: RAVEN

Produkt: szczoteczka soniczna

Ładowarka:

- Parametry wejściowe: 220–240 V~ 50/60Hz
- Moc: 2 W

Akumulator: Li-Ion 3,7 V DC 350 mAh

Klasa IP szczoteczki: IPX7

Klasa ochronności szczoteczki: trzecia (zasilanie bardzo niskim napięciem)

Klasa ochronności ładowarki: druga (wzmocniona izolacja)

Czas ładowania: maks. 24 godziny

Czas pracy: maks. 30 dni (przy dwukrotnym myciu zębów dziennie)

Zestaw: szczoteczka soniczna, głowica szczoteczki x 2, stacja ładująca, instrukcja obsługi z kartą gwarancyjną

Producent zastrzega sobie prawo do wprowadzania zmian specyfikacji technicznej bez uprzedzenia.



DEKLARACJA CE

Urządzenie zostało zaprojektowane, wyprodukowane i wprowadzone na rynek zgodnie z wymaganiami dyrektyw 2014/35/UE (LVD), 2014/30/UE (EMC) oraz 2009/125/WE (ERP) i dlatego wyrób został oznakowany znakiem CE oraz została wystawiona dla niego deklaracja zgodności udostępniana organom nadzorującym rynek.

PRAWIDŁOWA UTYLIZACJA PRODUKTU



Takie oznakowanie informuje, że sprzęt ten po okresie jego użytkowania nie może być umieszczany łącznie z innymi odpadami pochodzącymi z gospodarstwa domowego.

Użytkownik jest zobowiązany do oddania Urządzenia prowadzącym zbieranie zużytego sprzętu elektrycznego i elektronicznego. Prowadzący zbieranie, w tym lokalne punkty zbiórki, sklepy oraz gminne jednostki tworzą odpowiedni system umożliwiający oddanie tego sprzętu.

Właściwe postępowanie ze zużytym sprzętem elektrycznym i elektronicznym pomaga uniknąć szkodliwych dla zdrowia i środowiska naturalnego konsekwencji, które wynikają z obecności składników niebezpiecznych oraz niewłaściwego składowania i przetwarzania takiego sprzętu.

Przy produkcji Urządzenia ograniczono użycie niektórych substancji, które mogą negatywnie oddziaływać na środowisko w okresie użytkowania tego sprzętu oraz po jego zużyciu.

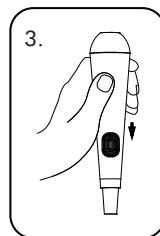
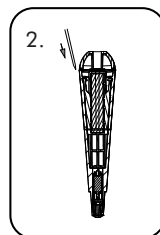
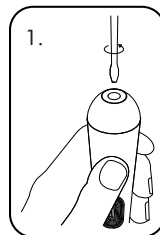
UTYLIZACJA ZUŻYTYCH BATERII

Częścią wyposażenia Urządzenia są akumulatory Li-Ion. Akumulatory i baterie zawierają substancje szkodliwe dla środowiska naturalnego. Przed wyrzuceniem lub oddaniem urządzenia do punktu zbiórki surowców wtórnych należy pamiętać o ich wyjęciu. Akumulatory i baterie należy wyrzucać w wyznaczonych punktach zbiórki surowców wtórnych. W przypadku problemów z wyjęciem akumulatora lub baterii urządzenie można dostarczyć

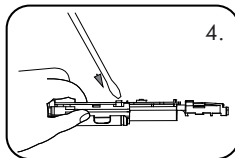
do centrum serwisowego, którego pracownicy wyjmą i usuną akumulator lub baterię w sposób bezpieczny dla środowiska naturalnego.

Wymowowanie akumulatorów przed utylizacją produktu:

- Proces ten jest nieodwracalny.
- Przed usunięciem baterii należy się upewnić, że akumulator jest w pełni rozładowany. W tym celu należy zdjąć szczoteczkę z ładowarki, włączyć szczoteczkę i pozwolić jej działać i powtarzać ten proces aż do rozładowania baterii.
- Aby zdjąć pokrywę zabezpieczającą baterię, należy wsunąć śrubokręt w szczelinę znajdującą się na podstawie szczoteczki i przekręcić w kierunku przeciwnym do ruchu wskazówek zegara.
- Trzymając rękojęść podstawą do góry, naciśnij delikatnie na metalowy trzpień, aby wysunąć wewnętrzne mechanizmy szczoteczki. Włóż śrubokręt między obwody a mocowanie baterii i przekręć go w taki sposób, aby zerwać połączenie z obwodami. Usuń obwody i wypchnij baterię z plastikowego mocowania.



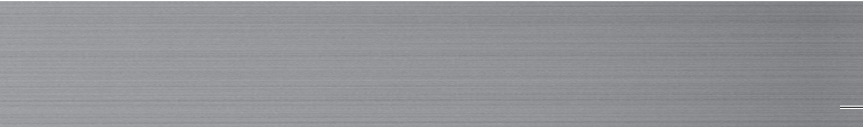
- Włóż śrubokręt między obwody a mocowanie baterii i przekręć go w taki sposób, aby zerwać połączenie z obwodami. Usuń obwody i wypchnij baterię z plastikowego mocowania.



Symbol ten oznacza, że elementy opakowania nim oznaczone nadają się do recyklingu. Po rozpakowaniu Urządzenia prosimy o usunięcie elementów jego opakowania w sposób niezagrażający środowisku.

NOTATKI

.....
.....
.....
.....
.....
.....
.....
.....
.....
.....
.....
.....
.....
.....
.....
.....
.....
.....
.....
.....
.....
.....
.....
.....
.....
.....
.....
.....
.....
.....
.....
.....
.....
.....
.....
.....
.....
.....
.....
.....
.....
.....
.....
.....



RAVEN

NAZWA SPRZĘTU

szczoteczka
soniczna

TYP/MODEL

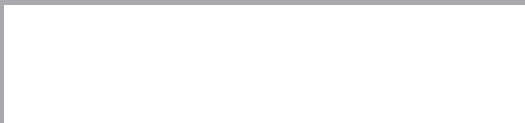
ESOS002, ESOS003

NR PARTII

DATA SPRZEDAŻY

NR RACHUNKU

PODPIS I PIECZĄTKA
SPRZEDAWCY



karta gwarancyjna

WARUNKI GWARANCJI

- Nikyo Polska Sp. z o.o. z siedzibą w Duchnicach, adres: ul. Ożarowska 40/42, 05-850 Duchnice, Polska, udziela nabywcy szczoteczki sonicznej Raven ESOS002/ ESOS003, 24-miesięcznej gwarancji na wolne od wad funkcjonowanie Produktu, licząc od daty nabycia Produktu przez nabywcę. Paragon lub faktura, wystawione przez sprzedawcę, potwierdzają datę nabycia Produktu.**
- Gwarancja obowiązuje i jest stosowana na terytorium Rzeczypospolitej Polskiej.
- Gwarant, w zakresie udzielonej gwarancji, zobowiązuje się usunąć na własny koszt wszelkie wady Produktu, z wyjątkiem wymienionych w pkt 6 i 7 poniżej. Usunięcie wad będzie następować poprzez wymianę wadliwego Produktu na nowy, wolny od wad w możliwie najkrótszym czasie, jednakże nie dłuższym niż 14 dni.
- W celu skorzystania z gwarancji nabywca jest zobowiązany zgłosić wadliwość Produktu w punkcie sprzedaży, w którym Produkt został nabyty, oraz dostarczyć tam wadliwy Produkt. Przeznaczony do wymiany Produkt powinien zostać dostarczony kompletny oraz z załączoną kartą gwarancyjną.
- Produkt wolny od wad zostanie, na koszt Gwaranta, dostarczony do punktu sprzedaży, w którym Produkt został nabyty, w terminie określonym w pkt 3 powyżej.
- Gwarancja nie obejmuje wad Produktu spowodowanych przez nabywcę (tzw. uszkodzeń mechanicznych) lub wynikających z:
 - użytkowania Produktu i jego instalacji w sposób niezgodny z instrukcją obsługi,
 - niekompletności reklamowanego Produktu,
 - niezgodności Produktu i dowodu zakupu i/lub gdy zawarte w nim dane są zniszczone i nieczytelne,
 - przechowywania i konserwacji Produktu w sposób niewłaściwy i sprzeczny z wytycznymi zawartymi w instrukcji obsługi,
 - napraw lub przeróbek Produktu wykonywanych przez osoby nieuprawnione,
 - dostania się do wnętrza płynów lub ciał obcych na skutek używania Produktu w sposób niezgodny z instrukcją obsługi,
 - uszkodzenia Produktu z przyczyn zewnętrznych: zjawiska atmosferyczne, wyładowania elektryczne, spięcia w sieci zasilającej itp.,
 - użytkowania Produktu do celów prowadzenia działalności gospodarczej lub w zastosowaniach przemysłowych.
- Gwarancja nie obejmuje także czynności przewidzianych w instrukcji obsługi, do których wykonania zobowiązany jest nabywca we własnym zakresie i na własny koszt, np. zainstalowanie Produktu, czyszczenie i konserwacja Produktu, oraz z gwarancji wyklucza się wymianę części i akcesoriów ulegających zużyciu podczas normalnego użytkowania.
- Postanowienia gwarancji nie wyłączają, nie ograniczają ani nie zawieszają uprawnień nabywców (konsumentów) wynikających z powszechnie obowiązujących przepisów prawa, w tym przepisów o rękojmi za wady rzeczy sprzedanej.
- Karta gwarancyjna jest ważna, jeżeli posiada podpis sprzedawcy i datę sprzedaży potwierdzoną pieczęcią firmy lub jednostki handlowej oraz podpis klienta. Karta gwarancyjna nie może zawierać skreśleń ani poprawek.
- Duplikat karty gwarancyjnej może być wydany na pisemną prośbę po przedstawieniu przez użytkownika dowodu zakupu.
- Uzyskanie szczegółowych informacji na temat Produktu, w tym zasad i trybu postępowania gwarancyjnego, możliwe jest pod numerem telefonu 504 133 827 lub adresem e-mail serwis@nikyo.pl, w dni robocze w godzinach od 10.00 do 16.00.

Akceptuję warunki niniejszej gwarancji

.....
(czytelny podpis nabywcy)

PRODUCENT I DYSTRYBUTOR:

Nikyo Polska Sp. z o.o.

ul. Ożarowska 40/42

05-850 Duchnice, Polska